

BOLETIN

SEPARATA

**ASOCIACIÓN
ESPAÑOLA
DE
ARCHIVEROS
BIBLIOTECARIOS
MUSEÓLOGOS Y
DOCUMENTALISTAS**

AVBAD

SALA DE LECTURA DE LA BIBLIOTECA DE HUMANIDADES DE LA UNIVERSIDAD DE NAVARRA: ESTADIO BIBLIOMÉTRICO Y ADQUISICIÓN SELECTIVA DEL FONDO

JOSÉ MARÍA TORRES PÉREZ
JOSÉ FÉLIX VILLANUEVA
JACINTA LUNA

I. INTRODUCCIÓN

En su función de apoyo a las enseñanzas que se imparten en la Universidad de Navarra, el Servicio de Bibliotecas tiene una constante preocupación por el acceso de los alumnos de primer y segundo ciclo a la información científica.

Este estudio sobre el servicio de libros para consulta y préstamo de la Sala de Lectura de Humanidades y el análisis de la bibliografía recomendada que en él se ofrece es reflejo de esta preocupación, como también lo son la adquisición de más de 1.000 volúmenes para la Sala de Lectura, llevada a cabo durante el curso 1992-93, y el desarrollo de herramientas informáticas que facilitan la solicitud de volúmenes ubicados fuera de dicha Sala.

II. PUESTOS DEL LECTOR

La Sala de Lectura de la Biblioteca de Humanidades y Ciencias Sociales de la Universidad de Navarra tiene 440 puestos de lectura¹.

A esta Sala acuden principalmente los alumnos de: Ciencias de la Educación, Ciencias de la Información, Derecho, Económicas y Empresariales, Filología, Filosofía, Geografía e Historia, que son los que contabilizamos pa-

¹ El Servicio de bibliotecas de la Universidad de Navarra cuenta con 1.701 puestos de lectura, repartidos: 1.147 en Biblioteca de Humanidades y Sociales (que incluye Salas de Consulta y Lectura de la Escuela de Arquitectura y de las Facultades Eclesiásticas); y 554 en la Biblioteca de Ciencias Experimentales, que incluye los puestos de la Sala de la Clínica Universitaria y de la Mediateca.

ra los efectos estadísticos y el análisis bibliográfico, considerados en este artículo.

Todos los alumnos de la Universidad, con independencia del Centro en el que estén matriculados, pueden acceder a cualquiera de las Salas de Lectura, consultar los fondos en ellas dispuestos en acceso directo, o solicitar cualquier obra existente en la Biblioteca.

El número de alumnos por puesto de lector presenta ligeras variaciones en los últimos cinco cursos (cuadro 1). El índice más bajo 13,20 se produce en el curso 1990-91, como consecuencia de la ampliación de la Sala, que incrementó en 81 los 359 puestos de lectura. En el curso 1992-93, el índice es 13,72 lo que supone un asiento por cada 14 alumnos. Estas cifras no distan mucho de lo sugerido en el Real Decreto sobre creación y reconocimiento de Universidades² que establece la utilización simultánea de, al menos, un 10 por 100 del número total de alumnos. La demanda de asientos y la saturación a diario de la sala proviene de los alumnos que acuden en horas libres entre clases para estudiar con apuntes. La ampliación de horarios en temporadas de exámenes hasta 83 horas semanales frente a las 60 habituales³, contribuye a aliviar la situación de desbordamiento, que podría resolverse con la apertura de salas de estudio, independientes de la Biblioteca, en los propios Centros. De este modo, se facilitaría el estudio a los alumnos que no requieren la consulta de los fondos de la Biblioteca. Esta solución se adoptó en la Universidad de Zaragoza⁴ en el curso 1986 con resultados positivos.

Cursos	Alumnos	Puestos	Proporción
1988-89	5262	359	14,65
1989-90	5594	359	15,58
1990-91	5811	440	13,2
1991-92	6098	440	13,85
1992-93	6041	440	13,72

Cuadro 1. Proporción alumnos/Puestos de Lector (Carreras humanísticas).

² Real Decreto sobre creación y reconocimiento de universidades y centros universitarios de 12 de abril de 1991. Anexo, n.º 2, BOE 20-04-1992.

³ La Association of Research Libraries y la Association of College and Research Libraries establecen en 100 las horas semanales de apertura. Vid. WATKINS, David, R.: «Standards for University Libraries», en *Library Trends*, 21, 1972, 2, p. 197.

⁴ UNIVERSIDAD DE ZARAGOZA: *Biblioteca Universitaria: memoria-informe, 1986*, p. 13.

III. SERVICIO DE LIBROS: CONSULTA Y PRÉSTAMO

En el curso 1980-90 los alumnos debían solicitar los libros y revistas, incluidos los 5.000 volúmenes colocados en un depósito anejo a la Sala de Lectura, mediante un impreso de petición. La demanda en ese curso alcanzó 38.402 solicitudes. La ampliación de la sala en el curso 1990-91 permitió disponer ese fondo en acceso directo, previa incorporación al catálogo automatizado. Desde entonces se observa un progresivo descenso en las solicitudes para consulta, que pasan del 89,2% en el curso 1988-89 al 75% en el curso 1990-91.

Curso	Fondo Biblioteca	Fondo Sala	Libros servidos				Libros no serv.		Total 1+2+3
			Consulta 1	%	Préstamo 2	%	N.º 3	%	
1988-89	360603	5400	34670	89,23	3732	9,6	450	1,15	38852
1989-90	380610	5650	28942	86,47	3813	11,39	712	2,12	33467
1990-91	403921	5800	19216	74,98	5515	21,51	897	3,5	25628
1991-92	430080	6024	17032	68,69	6661	26,86	1101	4,44	24794
1992-93	464924	7582	15100	64,61	7656	32,76	612	2,61	23368

Cuadro 2. Libros solicitados en la Sala de la Biblioteca de Humanidades.

Los resultados no eran todavía satisfactorios. Estaba pendiente la adquisición de ejemplares múltiples de los títulos más solicitados, y una mejor selección del fondo. La experiencia relatada por Christine M. Shaw⁵ sobre las necesidades de duplicados en la Biblioteca de la Universidad de Glasgow nos puso sobre aviso: los ejemplares se deben comprar como respuesta a una demanda comprobada.

Para facilitar la obtención de estadísticas, en el mes de enero de 1991, se incorporó al sistema informático un programa para tramitar las solicitudes, que permitiese, juntamente con la instalación de una cinta para transporte mecánico de libros, reducir el tiempo de servicio. Las solicitudes de petición complementadas por los alumnos eran introducidas en el sistema informático por la bibliotecaria y se imprimían en línea en las Salas de Consulta (acceso directo para profesores) o en el Depósito General (acceso cerrado). Los volúmenes se enviaban a la Sala por medio de la cinta de transporte mecánico.

⁵ SHAW, Christine M.: «Duplicate provision for undergraduates», en *Journal of librarianship*, 3, 1971, pp. 190-206.

Los listados mensuales y el acumulativo, proporcionados por el ordenador, fueron estudiados con detenimiento, hasta reducirlos a una relación que contenía los títulos solicitados más de tres veces. Antes de proceder a comprar ejemplares múltiples y nuevos títulos para colecciones complementarias, se cotejaron los listados de los cursos anteriores (confeccionados manualmente tras ordenar por firmas las papeletas de petición y posterior recuento). Se aseguraba así la elaboración de un listado para compra que respondía a una demanda doblemente comprobada.

En el mes de enero de 1993 una nueva mejora informática hizo posible la petición directa por parte del alumno, que no tiene que rellenar ningún impreso, sino confirmar la petición en el teclado del OPAC y retirar el libro del Puesto de Servicio, donde mediante un lector óptico se realiza la transacción de préstamo por un día. Los listados mensuales se cotejaron con los anteriores, a la vez que se decidió analizar las bibliografías recomendadas en los programas de carreras humanísticas según el plan que se detalla a continuación.

IV. ANÁLISIS Y COMENTARIO DE LAS BIBLIOGRAFÍAS RECOMENDADAS EN LOS PROGRAMAS

IV.1. *Material y métodos*

Se han analizado las relaciones bibliográficas que recogen los programas de asignaturas de nueve Centros para el curso 1992-1993 (se incluyen como unidades independientes las Divisiones de la Facultad de Filosofía y Letras).

Los cuatro aspectos que se han tenido en cuenta para realizar el análisis son:

1. Número de títulos recomendados por asignatura.
2. Actualidad de la bibliografía recomendada.
3. Existencia de algún ejemplar en la Sala de Lectura.

La situación global puede contemplarse en el siguiente cuadro:

CENTROS	n.º asig.	n.º tít.	antes 1970	%	después 1970	%	nada en Bibl.	%	adquir
Filosofía	35	560	121	21,6	439	78,39	52	9,28	52
Filología	41	547	133	24,31	414	75,68	80	14,62	80
Pedagogía	32	351	36	10,25	315	89,74	65	18,51	65
Geog./Hist.	40	365	97	26,57	268	73,42	35	9,58	35
Derecho	33	469	11	2,34	458	97,65	59	12,57	59
Arquitectura	31	486	89	18,31	397	81,68	128	26,33	128
Económicas	44	246	4	1,32	242	98,37	47	19,1	47
Periodismo	33	303	22	7,26	284	93,72	34	11,22	34
F. Eclesiásticas	68	872	327	37,5	545	62,5	74	8,48	74
Total	357	4228	844	19,96	3361	79,49	576	13,62	576

Cuadro 3. Bibliografía de los programas en el curso 1992-93.

IV.2. Descripción de resultados

IV.2.1. Actualidad de la bibliografía

El 79,49% de la bibliografía fue publicada después de 1970.

Los Centros con bibliografía más moderna son:

Económicas (98,37%), Derecho (97,65%) y Ciencias de la Información (93,72%).

Los fondos recientes de las bibliografías de todos los Centros supera el umbral del 60%.

IV.2.2. Antigüedad de la bibliografía

El 19,96% de los libros recomendados fueron publicados antes de 1970.

El mayor porcentaje de bibliografía más antigua lo registran: Facultades Eclesiásticas (37,5%), Geografía e Historia (26,57%) y Filología (24,31%).

IV.2.3. *Relación de las bibliografías con el fondo de la Biblioteca*

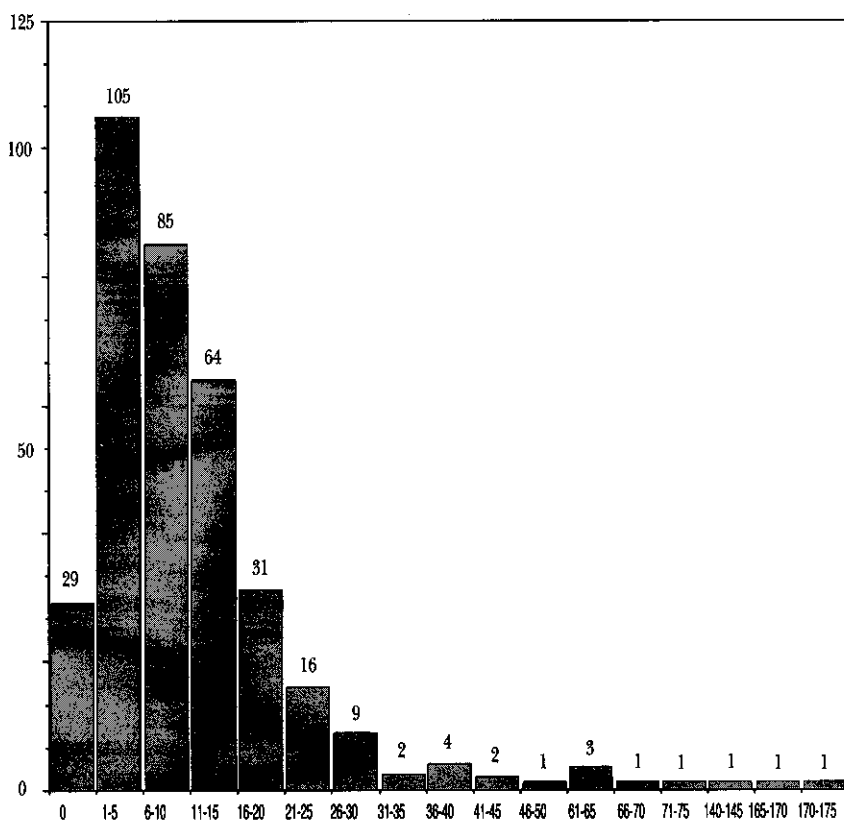
576 títulos recomendados (13,62%) no estaban en la Biblioteca de la Universidad.

IV.2.4. *Número de títulos recomendados por asignatura (cuadro 4)*

La mayoría de los programas (286 listas, 80,11%) se agrupan en los rangos que incluyen hasta veinte títulos.

En el otro extremo tres programas (0,84%) contienen más de 140 títulos.

Extrañamente 29 programas (8,12%) no recomiendan ninguna bibliografía.



Cuadro 4. Bibliografías de programas de carreras humanísticas.
Número de títulos por asignatura. Curso 1992-93.

V.3. *Comentario*

V.3.1. *Actualidad/antigüedad de las bibliografías*

La proporción 80% (fondo actual) /20% (fondo anticuado) está dentro de límites aceptables, pero habría que revisar las bibliografías para reducir el porcentaje antiguo a favor de una modernización: 90% - 95% / 10% - 5%.

V.3.2. *Fondo bibliográfico de la Sala de Lectura*

Las bibliografías de programas deben recoger solamente fondos que estén disponibles en la Biblioteca. La falta de relación Centros/Biblioteca y los reducidos presupuestos de los Centros para adquisición de libros han producido ese descuido. Esta tendencia también se observa en bastantes universidades. En ese sentido, el informe Parry⁶ reclama una especial atención del servicio bibliotecario para que no se resienta el trabajo de los alumnos de primer ciclo. Asimismo, la Association of University Teachers⁷ destaca la necesidad de facilitar ejemplares adicionales de colecciones complementarias.

Los 576 títulos que no estaban en la Biblioteca han sido adquiridos por el Servicio de Bibliotecas, que también ha duplicado por compra otros 507 títulos, más 425 que se han rescatado del fondo de Canje. La Sala de Lectura de la Biblioteca de Humanidades ha incrementado el fondo bibliográfico de acceso directo durante el curso 1992-1993 en 1.508 volúmenes, lo que ha permitido una reducción del 11,34% en los libros solicitados por los alumnos con relación al curso anterior y del 56,44% si se comparan con el curso 1988-89. Además, se han retirado de la Sala de Lectura 154 libros de Teología y 15 de Filosofía carentes de interés inmediato. Ahora se están revisando los fondos de otras materias para proceder al descarte de títulos obsoletos.

V.3.3. *Comparación por grupos de listas*

Los máximos formados por las barras que representan los grupos 1-5; 6-10; 11-15 y 16-20 (286 listas, 80,11%) presupone una buena selección bibliográfica en consonancia con los ratios verificados en otras bibliotecas universitarias.

No parece admisible que en 29 programas (8,12%) no se incluya la bibliografía recomendada.

Hay que ser muy selectivos a la hora de confeccionar las relaciones bibliográficas. Carmack y Loeber⁸ observan una correlación entre el número de tí-

⁶ UNIVERSITY GRANTS COMMITTEE: *Report of the Committee on Libraries*. Londres: Her Majesty's Stationery Office, 1967; pp. 39-61.

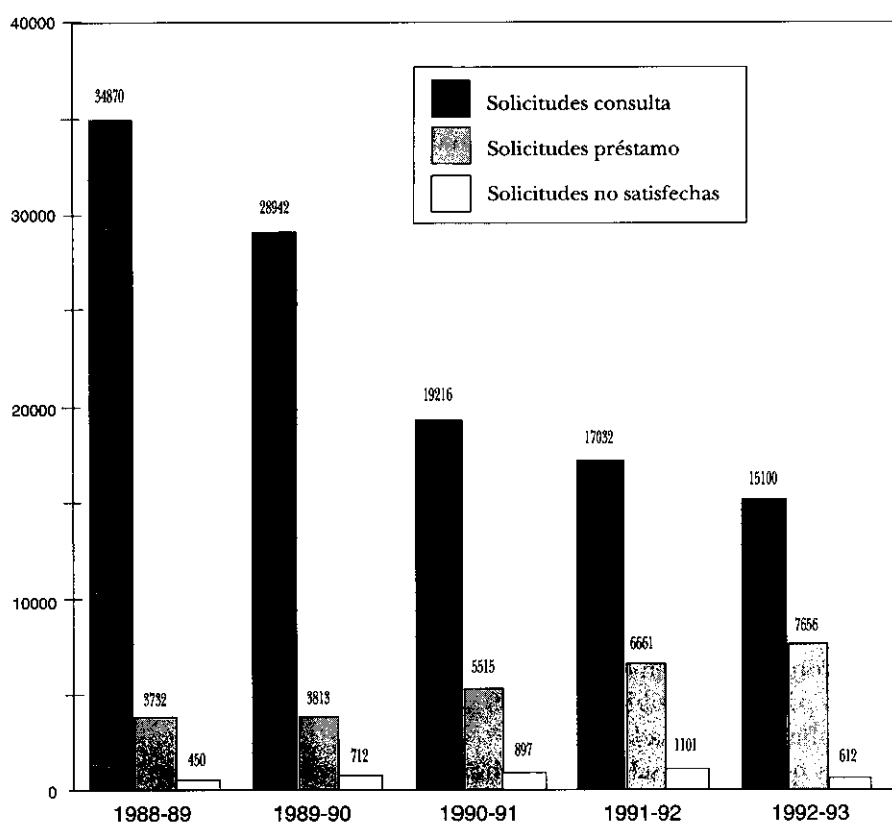
⁷ ASSOCIATION OF UNIVERSITY TEACHERS: *The university library*. Londres: AUT, 1964.

⁸ CARMARCK, Bob y LOEBER, Trudi: «The library reserve system-another look», en *College & Research Libraries*, 32, 1971, 2.

tulos de una lista de reserva y el número de veces que circula. Indican que, por término medio, de las listas que comprenden entre uno y veinte títulos, el 33% nunca ha circulado. De las listas con veintiuno o más títulos el porcentaje asciende hasta el 42%. A la vista de esos datos sugerimos que las relaciones bibliográficas de los programas no superen el número de veinte títulos.

VI. SERVICIO DE LIBROS: CONSULTA Y PRÉSTAMO (cuadro 5)

Servicio de consulta: El servicio de libros para consulta ha experimentado un claro descenso: 34.670 (89,2 %) en el curso 1988-89; 19.218 (75 %) en el curso 1990-91; 15.100 (64,6 %) en el curso 1992-93.



Cuadro 5. Servicio de libros para consulta y préstamo.

Servicio de préstamo: Paradójicamente el número de libros solicitados en préstamo ha aumentado durante el mismo período: 3.732 (9,61 %) en el curso 1988-89; 5.515 (21,5 %) en el curso 1990-91; 7.656 (32,8 %) en el curso 1992-93.

Servicio de libros: consulta y préstamo: El número de libros servidos tanto para consulta en Sala como para préstamo domiciliario ha descendido globalmente, pasando de 38.402 en el curso 1988-89 a 22.756 en el curso 1992-93, lo que permite deducir un cambio en el hábito de trabajo de los alumnos: consulta en sala del fondo de acceso directo y estudio en su propia casa con los libros tomados en préstamo.

En el curso 1992-93, el índice medio de libros servidos para consulta y préstamo en esta Sala fue de 3,71 solicitudes anuales por alumno⁹, cifra muy similar a las 3,69 lecturas/usuario de las Bibliotecas del área MEC¹⁰.

Servicio de libros no satisfecho: El índice de solicitudes no satisfechas presentaba una progresión alarmante 1,15% (curso 1988-89), 4,44% (curso 1991-92). Urgía aplicar medidas correctoras, que en el curso siguiente se abordaron desde dos frentes: uno, la introducción de mensajes en el programa informático de solicitudes que advierten en la pantalla del OPAC, que: el documento que se solicita está en la Sala en estanterías de libre acceso, que ya ha sido servido/prestado, o que está en otras Salas. Por otro lado, la instalación de varios puntos para devolución de libros en las Salas de Consulta (acceso directo para profesores) y el proveer a los usuarios de esas Salas de cartones-testigos en número abundante para facilitar la localización de libros desplazados a las mesas de trabajo. Estas medidas han tenido una repercusión positiva y el índice de solicitudes no satisfechas ha descendido a 2,61 en el curso 1992-93, es decir, a la mitad en relación con el curso anterior.

III. EL FONDO DE LA BIBLIOTECA DE HUMANIDADES

El Servicio de Bibliotecas pone a disposición de los alumnos la totalidad del fondo bibliográfico de la Universidad, constituido por libros, folletos, materiales especiales y publicaciones periódicas (Ver cuadro n.º 2). El fondo de la Biblioteca de Humanidades y Ciencias Sociales al terminar el curso 1992-93 era de 464.924 volúmenes, lo que supone un incremento de 104.321 vo-

⁹ Excluidas las consultas de libre acceso que no permiten elaborar estadísticas.

¹⁰ *Situación de las bibliotecas universitarias (dependientes del MEC)*. Madrid: Universidad Complutense, 1988; p. 45. Éste es el más reciente informe estadístico sobre Bibliotecas universitarias españolas. En la I Conferencia de directores de bibliotecas universitarias y científicas españolas, celebrada en Barcelona, 24-XI-93, se ha sugerido la posibilidad de editar un anuario estadístico.

lúmenes en el período comprendido entre 1989 y 1993, contados a 30 de septiembre. La proporción de libros por alumno de carreras humanísticas al final del curso 1992-93 es de 76,96, mientras que la proporción del fondo del Servicio de Bibliotecas, globalmente, es de 50,18; la mitad de los 100 que recomienda la Association of Research Libraries¹¹, pero sustantivamente superior a la media de las bibliotecas universitarias españolas: 10,73 libros / alumno en 1980¹², y 9,52 para las bibliotecas de las universidades del territorio MEC¹³ en 1987.

El incremento del fondo de la Biblioteca de Humanidades y de Ciencias Sociales ha ido aumentando desde 1989 (5,54 %), hasta 1993 (8,10%). Los usuarios de la Sala de Lectura de la Biblioteca de Humanidades disponen de un fondo específico de Sala, que en el curso 1988-89 alcanzaba aproximadamente 5.000 volúmenes colocados en un depósito anejo a la sala de lectura y, en la actualidad supera los 7.500 volúmenes dispuestos en acceso directo.

El fondo de publicaciones periódicas está constituido por 12.843 títulos. Las suscripciones que se mantienen vivas alcanzan 3.296 títulos en la Biblioteca de Humanidades y Ciencias Sociales, y 1.245 en la Biblioteca de Ciencias Experimentales.

La relación número de títulos de revistas por alumno en la Biblioteca de Humanidades es de 2,12, superior a la cifra recomendada internacionalmente de 1 título/alumno y al índice 0,21 revistas por usuario de las bibliotecas universitarias españolas que se recogen en el informe de 1985. La proporción de suscripciones por número de alumnos es sensiblemente menor: 0,54, que supera ampliamente la recomendación 0,1 sugerida por la Reglamentación de Bibliotecas Universitarias¹⁴; y es sensiblemente superior a los 0,067 del informe de 1987¹⁵.

VII. CONCLUSIONES Y RECOMENDACIONES

VII.1. *Actualización bibliográfica*

1.1. Se sugiere que los Centros revisen las bibliografías de los programas de sus materias para actualizarlas. El 90-95% de los títulos recomendados debe tener una antigüedad máxima de veinte a diez años para carreras

¹¹ WATKINS, David R.: *op. cit.*, p. 196.

¹² *La biblioteca en la universidad: informe sobre las bibliotecas universitarias en España*. Madrid: Dirección General del Libro y Bibliotecas, 1985; p. 22.

¹³ Situación de las bibliotecas universitarias..., *op. cit.*, p. 33.

¹⁴ *La Biblioteca en la universidad...*, *op. cit.*, p. 22.

¹⁵ *Bibliotecas universitarias: recomendaciones sobre su Reglamentación*. Madrid: Centro de Coordinación Bibliotecaria, 1987; p. 15.

humanísticas, diez a cinco para carreras de ciencias experimentales. Para una mejor optimización recomendamos no sobrepasar en antigüedad la relación 10/5.

1.2. Se recomienda también que se establezca que los programas de todas las asignaturas incluyan la bibliografía recomendada y ésta no supere en ningún caso 20 títulos. De acuerdo con esta recomendación será necesario revisar los 29 programas que actualmente no incluyen bibliografía y aquellos que incluyen un exceso de referencias.

2. Fondo bibliográfico de la Sala de Lectura.

2.1. Se propone que el Servicio de Bibliotecas disponga en el presupuesto ordinario de una partida específica para el mantenimiento del fondo de las Salas de Lectura, hasta ahora inexistente. En el curso 1992-93 se han invertido algo más de 5 millones de pesetas en la adquisición de 1.083 volúmenes. Las adquisiciones de interés general para Salas de Consulta (profesores e investigadores), fundamentalmente dirigidas a la actualización de obras de referencia y al incremento de los títulos en CD-ROM, deben tener otro presupuesto bien diferenciado del de Sala de Lectura.

2.2. Se propone también establecer algún sistema para que los Centros o los profesores envíen cada curso al Servicio de Bibliotecas las bibliografías recomendadas e indiquen los nuevos títulos que han incorporado para resolver su adquisición; nombrar encargados de las relaciones de los Centros con la Biblioteca para que se interesen por el mantenimiento de los fondos de la Sala de Lectura, sugieran adquisiciones, reposiciones y descarte de materiales obsoletos.

2.3. Revisar el número de suscripciones de revistas en Humanidades y estudiar con más detenimiento el efectivo acceso de los alumnos a estas publicaciones (revistas de acceso directo, hemeroteca, etc.), y elevar en su momento las conclusiones de ese estudio.

(7-IX-1994)